

武汉华正环境检测技术有限公司

检测报告

武华委检字 2026(01822)号

项目名称:	武汉汉西污水处理有限公司 2026年2月委托监测
委托单位:	武汉汉西污水处理有限公司
项目地址:	武汉市东西湖区金银湖生态园管委会 马池公司七队
检测类别:	委托监测

(检测报告专用章)

声 明

一、本报告无三级审核及授权签字人签名或涂改无效，未加盖本公司红色检测报告专用章及其骑缝章无效；

二、本报告部分复制或完整复制后未加盖本公司红色检测报告专用章无效；

三、由委托方自行采集送检的样品，本报告仅对送检样品的检测数据负责，不对样品来源负责；

四、未经同意本报告不得用于广告宣传；

五、委托方若对本报告有异议，请于收到报告之日起十个工作日内以书面形式向我公司提出，逾期不予受理。无法保存、复现的样品不受理申诉。

武汉华正环境检测技术有限公司联系方式：

地址：武汉市东湖高新技术开发区高新四路 40 号

葛洲坝太阳城 5 栋 6 楼

邮编：430200

电话：027-87968590

传真：027-87968590-8888

本项目检测实验室地址：

武汉实验室：武汉市东湖高新技术开发区高新四路 40 号葛洲坝太阳城 5 栋 6 楼

宜昌实验室：宜昌市西陵经济开发区西湖路 32 号三峡创谷 3 栋 4 楼

襄阳实验室：襄阳市高新区检测认证产业园 8 号楼 6 楼

一、任务来源

受武汉汉西污水处理有限公司委托，武汉华正环境检测技术有限公司于 2026 年 2 月 4 日、2 月 7 日对武汉汉西污水处理有限公司的废水、噪声进行了现场监测和采样，并于 2026 年 2 月 4 日 - 2 月 10 日完成检测分析。

二、监测方案

监测类别	监测点位	监测项目	监测频次
废水	总排口	砷（总砷）、粪大肠菌群、色度、动植物油类、铬（总铬）、铅（总铅）、生化需氧量（五日生化需氧量）、阴离子表面活性剂（阴离子合成洗涤剂）、总磷、汞（总汞）、水温、pH、六价铬、镉（总镉）、石油类、化学需氧量、氨氮（氨）、悬浮物、总氮	3 次/天，监测 1 天
	进口	总磷、化学需氧量、氨氮（氨）、总氮	
噪声	厂界 1#（昼间）	等效连续 A 声级(昼间)	1 次/天，监测 1 天
	厂界 2#（昼间）		
	厂界 3#（昼间）		
	厂界临环湖中路侧 4#（昼间）		
	厂界 1#（夜间）	等效连续 A 声级(夜间)	
	厂界 2#（夜间）		
	厂界 3#（夜间）		
	厂界临环湖中路侧 4#（夜间）		

备注：具体监测点位详见附图。

三、样品性状

监测类别	监测点位	样品性状
废水	总排口	无色,无气味,透明液体
	进口	无色,有气味,浑浊液体

四、 检测方法 & 主要仪器设备

监测类别	检测项目	分析方法名称及依据	方法检出限	仪器名称型号及编号
废水	pH	《水质 pH 值的测定 电极法》（HJ 1147-2020）	/	笔式酸度计 pH-100pro YQ-A-XC-076-89
	六价铬	《水质 六价铬的测定 二苯碳酰二肼分光光度法》（GB/T 7467-1987）	0.004mg/L	可见分光光度计 L3S YQ-A-SY-059-1
	动植物油类	《水质 石油类和动植物油类的测定 红外分光光度法》（HJ 637-2018）	0.06mg/L	红外分光测油仪 OIL460 YQ-A-SY-010-2
	化学需氧量	《水质 化学需氧量的测定 重铬酸盐法》（HJ 828-2017）	4mg/L	玻璃仪器
	总氮	《水质 总氮的测定 碱性过硫酸钾消解紫外分光光度法》（HJ 636-2012）	0.05mg/L	紫外可见分光光度计 TU-1900 YQ-A-SY-049-1
	总磷	《水质 总磷的测定 钼酸铵分光光度法》（GB 11893-1989）	0.01mg/L	紫外可见分光光度计 TU-1810 YQ-A-SY-003-2
	悬浮物	《水质 悬浮物的测定 重量法》（GB/T 11901-1989）	4mg/L	电子天平 BSA224S YQ-A-SY-019
	氨氮（氨）	《水质 氨氮的测定 纳氏试剂分光光度法》（HJ 535-2009）	0.025mg/L	可见分光光度计 L3S YQ-A-SY-059-1
	水温	《水质 水温的测定 温度计或颠倒温度计测定法》（GB/T 13195-1991）	/	水温计 表层水温 HZWD-122
	汞（总汞）	《水质 汞、砷、硒、铋和锑的测定 原子荧光法》（HJ 694-2014）	0.00004mg/L	原子荧光光度计 AFS-8220 YQ-A-SY-002-2
	生化需氧量（五日生化需氧量）	《水质 五日生化需氧量(BOD ₅)的测定 稀释与接种法》（HJ 505-2009）（非稀释法）	0.5mg/L	溶解氧测量仪 MP516 YQ-A-SY-046-1
	石油类	《水质 石油类和动植物油类的测定 红外分光光度法》（HJ 637-2018）	0.06mg/L	红外分光测油仪 OIL460 YQ-A-SY-010-2
	砷（总砷）	《水质 汞、砷、硒、铋和锑的测定 原子荧光法》（HJ 694-2014）	0.0003mg/L	原子荧光光度计 AFS-8220 YQ-A-SY-002-3

监测类别	检测项目	分析方法名称及依据	方法检出限	仪器名称型号及编号
废水	粪大肠菌群	《水质 总大肠菌群和粪大肠菌群的测定 纸片快速法》（HJ 755-2015）	20MPN/L	/
	色度	《水质 色度的测定 稀释倍数法》（HJ 1182-2021）	2 倍	玻璃仪器
	铅（总铅）	《水质 65 种元素的测定 电感耦合等离子体质谱法》（HJ 700-2014）	9×10^{-5} mg/L	电感耦合等离子体质谱仪 iCAP RQ YQ-A-SY-035-1
	铬（总铬）	《水质 总铬的测定》（GB/T 7466-1987）高锰酸钾氧化-二苯碳酰二肼分光光度法	0.004mg/L	可见分光光度计 L3S YQ-A-SY-059-1
	镉（总镉）	《水质 65 种元素的测定 电感耦合等离子体质谱法》（HJ 700-2014）	5×10^{-5} mg/L	电感耦合等离子体质谱仪 iCAP RQ YQ-A-SY-035-1
	阴离子表面活性剂（阴离子合成洗涤剂）	《水质 阴离子表面活性剂的测定 亚甲蓝分光光度法》（GB/T 7494-1987）	0.05mg/L	可见分光光度计 SP-722 YQ-A-SY-027-3
噪声	等效连续 A 声级	《工业企业厂界环境噪声排放标准》 GB 12348-2008	/	多功能声级计 AWA6228+ YQ-A-XC-003-18 声校准器 AWA6021A YQ-A-XC-004-18
	等效连续 A 声级	《工业企业厂界环境噪声排放标准》 GB 12348-2008	/	多功能声级计 AWA6228+ YQ-A-XC-003-18 声校准器 AWA6021A YQ-A-XC-004-18

五、 质量控制和质量保证

1、严格执行国家生态环境部颁布的环境监测相关技术规范和标准方法，实施检测全过程的质量控制。

2、所有监测及分析仪器均经过检定并在有效期内，且参照有关计量检定规程定期进行校验和维护。

3、严格按照国家规定的监测分析方法标准和相应的技术规范进行采样及检测。

4、为确保检测数据的准确、可靠，在样品的采样、运输、保存、实验室分析和数据计算的全过程均按照相关技术规范的要求进行。

5、样品采取现场平行、全程序空白、标点校准、实验室标准样品、实验室平行等方式进行质量控制，并且质控结果均在受控范围内，符合要求，详见附表。

6、监测人员经考核合格，持证上岗。

六、 监测结果

1、 废水检测结果

单位：mg/L（注明除外）

监测日期	监测点位	监测项目	检测结果			均值	标准 限值	达标 评价
2026年2月 4日	总排口	pH(无量纲)	6.7	6.6	6.6	6.6	6~9	达标
		六价铬	ND	ND	ND	ND	0.05	达标
		动植物油类	0.18	0.19	0.19	0.19	1	达标
		石油类	ND	ND	ND	ND	1	达标
		化学需氧量	16	14	17	16	50	达标
		总氮	12.8	12.5	12.6	12.6	15	达标
		总磷	0.33	0.34	0.34	0.34	0.5	达标
		悬浮物	5	6	5	5	10	达标
		氨氮（氨）	0.158	0.169	0.156	0.161	5	达标
		水温(°C)	13.2	13.4	13.4	13.3	/	/
		汞（总汞）	ND	ND	ND	ND	0.001	达标
		生化需氧量(五日生化需氧量)	3.7	3.1	3.7	3.5	10	达标
		砷（总砷）	0.0019	0.0029	0.0019	0.0022	0.1	达标
		粪大肠菌群(MPN/L)	ND	ND	ND	ND	1000	达标
		色度(倍)	3	3	3	3	30	达标
		铅（总铅）	0.00193	0.00627	0.0208	0.00967	0.1	达标
		铬（总铬）	ND	ND	ND	ND	0.1	达标
镉（总镉）	1×10 ⁻⁴	1.8×10 ⁻⁴	3.0×10 ⁻⁴	1.9×10 ⁻⁴	0.01	达标		
阴离子表面活性剂(阴离子合成洗涤剂)	ND	ND	ND	ND	0.5	达标		

监测日期	监测点位	监测项目	检测结果			均值	标准限值	达标评价
2026年2月4日	进口	化学需氧量	544	133	148	275	/	/
		总氮	25.8	27.1	26.4	26.4	/	/
		总磷	2.80	2.51	2.55	2.62	/	/
		氨氮（氨）	22.4	21.6	21.4	21.8	/	/

备注：ND 表示检测结果低于分析方法检出限，参与计算时以 1/2 检出限计。

2、噪声检测结果

单位：dB(A)

监测日期	监测点位	监测项目	检测结果	标准限值	达标评价
2026年2月4日	厂界 1#（昼间）	等效连续 A 声级(昼间)	46.1	60	达标
	厂界 2#（昼间）	等效连续 A 声级(昼间)	57.6	60	达标
	厂界 3#（昼间）	等效连续 A 声级(昼间)	47.8	60	达标
	厂界临环湖中路侧 4#（昼间）	等效连续 A 声级(昼间)	65.8	70	达标
2026年2月7日	厂界 1#（夜间）	等效连续 A 声级(夜间)	46.3	50	达标
	厂界 2#（夜间）	等效连续 A 声级(夜间)	49.4	50	达标
	厂界 3#（夜间）	等效连续 A 声级(夜间)	45.3	50	达标
	厂界临环湖中路侧 4#（夜间）	等效连续 A 声级(夜间)	49.5	55	达标

备注：昼间主要声源为：机械设备振动、交通车辆；夜间主要声源为：车辆、设备噪声。

3、车流量统计结果

单位：辆/小时

监测日期	监测路段	监测时段	监测结果	
			大型车	中/小型车
2026年2月4日	环湖中路	昼间	93	663
2026年2月7日	环湖中路	夜间	24	57

4、夜间偶发噪声的最大声级监测结果

单位：dB(A)

监测日期	监测点位	偶发噪声的最大声级	夜间噪声限值	偶发噪声的最大声级与夜间噪声限值的差值	标准限值	达标评价
2026年2月7日	厂界1#（夜间）	54.2	50	4.2	15	达标
	厂界2#（夜间）	55.1	50	5.1	15	达标
	厂界3#（夜间）	54.1	50	4.1	15	达标
	厂界临环湖中路侧4#（夜间）	66.4	55	11.4	15	达标

5、噪声监测期间气象参数

监测时间	风速（m/s）	风向	天气情况
2026年2月4日昼间	1.1	西南	晴
2026年2月7日夜间	1.0	北	晴

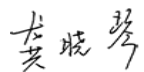
七、评价标准

监测类别	监测点位	监测项目	执行标准
废水	总排口	汞（总汞）、铬（总铬）、镉（总镉）、铅（总铅）、六价铬、砷（总砷）	城镇污水处理厂污染物排放标准 GB18918-2002 及其修改单 表 2 部分一类污染物最高允许排放浓度（日均值）
		pH、总磷、化学需氧量、总氮、氨氮（氨）、石油类、动植物油类、色度、阴离子表面活性剂（阴离子合成洗涤剂）、生化需氧量（五日生化需氧量）、悬浮物、粪大肠菌群	城镇污水处理厂污染物排放标准 GB18918-2002 及其修改单 表 1 一级 A 标准（水温 > 12℃）
	总排口、进口	水温、总磷、总氮、化学需氧量、氨氮（氨）	/
噪声	厂界1#（昼间）、厂界2#（昼间）、厂界3#（昼间）、厂界1#（夜间）、厂界2#（夜间）、厂界3#（夜间）	等效连续 A 声级(昼间)、等效连续 A 声级(夜间)	工业企业厂界环境噪声排放标准 GB12348-2008 表 1 工业企业厂界环境噪声排放限值 2 类功能区

监测类别	监测点位	监测项目	执行标准
噪声	厂界临环湖中路侧 4#（昼间）、 厂界临环湖中路侧 4#（夜间）	等效连续 A 声级(昼间)、等效连续 A 声级(夜间)	工业企业厂界环境噪声排放标准 GB12348-2008 表 1 工业企业厂界环境噪声排放限值 4 类功能区
备注：评价标准由委托方提供。			

编制人： 

日期： 2026-02-11

审核人： 

日期： 2026-02-11

签发人： 

日期： 2026-02-11

附表：质量控制结果

附表 1 声级计校准结果一览表

监测日期		校准示值	标准示值	校准示值偏差	校准示值偏差允许范围	评价
2026 年 2 月 4 日	昼间测量前校准	93.8dB(A)	93.8dB(A)	0	≤±0.5dB(A)	合格
	昼间测量后校准	93.8dB(A)	93.8dB(A)	0	≤±0.5dB(A)	合格
2026 年 2 月 7 日	夜间测量前校准	93.8dB(A)	93.8dB(A)	0	≤±0.5dB(A)	合格
	夜间测量后校准	93.8dB(A)	93.8dB(A)	0	≤±0.5dB(A)	合格

备注：测量前、后校准示值偏差允许范围依据《工业企业厂界环境噪声排放标准》（GB12348-2008）中相关要求。

附表 2 实验室平行结果一览表

检测项目	平行样测定结果	原样测定结果	质控类型	质控结果	质控要求	评价
化学需氧量	14mg/L	14mg/L	相对偏差(%)	0	≤10%	合格
总氮	27.3mg/L	26.9mg/L	相对偏差(%)	0.74	≤5%	合格
总磷	2.51mg/L	2.59mg/L	相对偏差(%)	1.6	≤5%	合格
氨氮（氨）	21.4mg/L	21.8mg/L	相对偏差(%)	0.93	≤10%	合格
阴离子表面活性剂(阴离子合成洗涤剂)	ND	ND	相对偏差(%)	0	≤20%	合格

备注：ND 表示检测结果低于分析方法检出限，参与计算时以 1/2 检出限计。

附表 3 全程序空白结果一览表

检测项目	全程序空白	检出限	评价
六价铬	ND	0.004mg/L	合格
化学需氧量	ND	4mg/L	合格
总氮	ND	0.05mg/L	合格
总磷	ND	0.01mg/L	合格
氨氮（氨）	ND	0.025mg/L	合格
汞（总汞）	ND	0.00004mg/L	合格
砷（总砷）	ND	0.0003mg/L	合格
铅（总铅）	ND	9×10 ⁻⁵ mg/L	合格

检测项目	全程序空白	检出限	评价
铬（总铬）	ND	0.004mg/L	合格
镉（总镉）	ND	5×10^{-5} mg/L	合格
阴离子表面活性剂（阴离子合成洗涤剂）	ND	0.05mg/L	合格

备注：1、全程序空白测定值应小于分析方法检出限；
2、ND 表示检测结果低于分析方法检出限。

附表 4 标点校准结果一览表

检测项目	曲线中间点浓度/量	测定值	实测相对误差	允许相对误差	评价
六价铬	4.00 μ g	3.92 μ g	-2.0%	-10% ~ 10%	合格
总氮	10.0 μ g	9.95 μ g	-0.5%	-10% ~ 10%	合格
总磷	10.0 μ g	9.85 μ g	-1.5%	-10% ~ 10%	合格
氨氮（氨）	40.0 μ g	39.3 μ g	-1.8%	-10% ~ 10%	合格
汞（总汞）	0.60 μ g/L	0.575 μ g/L	-4.2%	-20% ~ 20%	合格
	0.60 μ g/L	0.565 μ g/L	-5.8%	-20% ~ 20%	合格
	0.60 μ g/L	0.596 μ g/L	-0.67%	-20% ~ 20%	合格
	0.60 μ g/L	0.590 μ g/L	-1.7%	-20% ~ 20%	合格
砷（总砷）	6.00 μ g/L	5.902 μ g/L	-1.6%	-20% ~ 20%	合格
	6.00 μ g/L	6.217 μ g/L	3.6%	-20% ~ 20%	合格
	6.00 μ g/L	6.118 μ g/L	2.0%	-20% ~ 20%	合格
	6.00 μ g/L	6.098 μ g/L	1.6%	-20% ~ 20%	合格
铅（总铅）	10.0 μ g/L	10.224 μ g/L	2.2%	-10% ~ 10%	合格
	10.0 μ g/L	10.225 μ g/L	2.2%	-10% ~ 10%	合格
	10.0 μ g/L	10.090 μ g/L	0.9%	-10% ~ 10%	合格
铬（总铬）	4.00 μ g	3.92 μ g	-2.0%	-10% ~ 10%	合格
镉（总镉）	10.0 μ g/L	10.072 μ g/L	0.72%	-10% ~ 10%	合格
	10.0 μ g/L	9.874 μ g/L	-1.3%	-10% ~ 10%	合格
	10.0 μ g/L	9.910 μ g/L	-0.9%	-10% ~ 10%	合格
阴离子表面活性剂（阴离子合成洗涤剂）	90.0 μ g	96.330 μ g	7.0%	-10% ~ 10%	合格

附表 5 现场平行结果一览表

检测项目	平行样测定结果	原样测定结果	质控类型	质控结果	质控要求	评价
六价铬	ND	ND	相对偏差(%)	0	≤15%	合格
化学需氧量	15mg/L	17mg/L	相对偏差(%)	6.2	≤10%	合格
总氮	12.7mg/L	12.8mg/L	相对偏差(%)	0.39	≤5%	合格
总磷	0.33mg/L	0.33mg/L	相对偏差(%)	0	≤10%	合格
氨氮（氨）	0.153mg/L	0.162mg/L	相对偏差(%)	2.9	≤15%	合格
汞（总汞）	ND	ND	相对偏差(%)	0	≤20%	合格
铬（总铬）	ND	ND	相对偏差(%)	0	≤15%	合格

备注：ND 表示检测结果低于分析方法检出限，参与计算时以 1/2 检出限计。

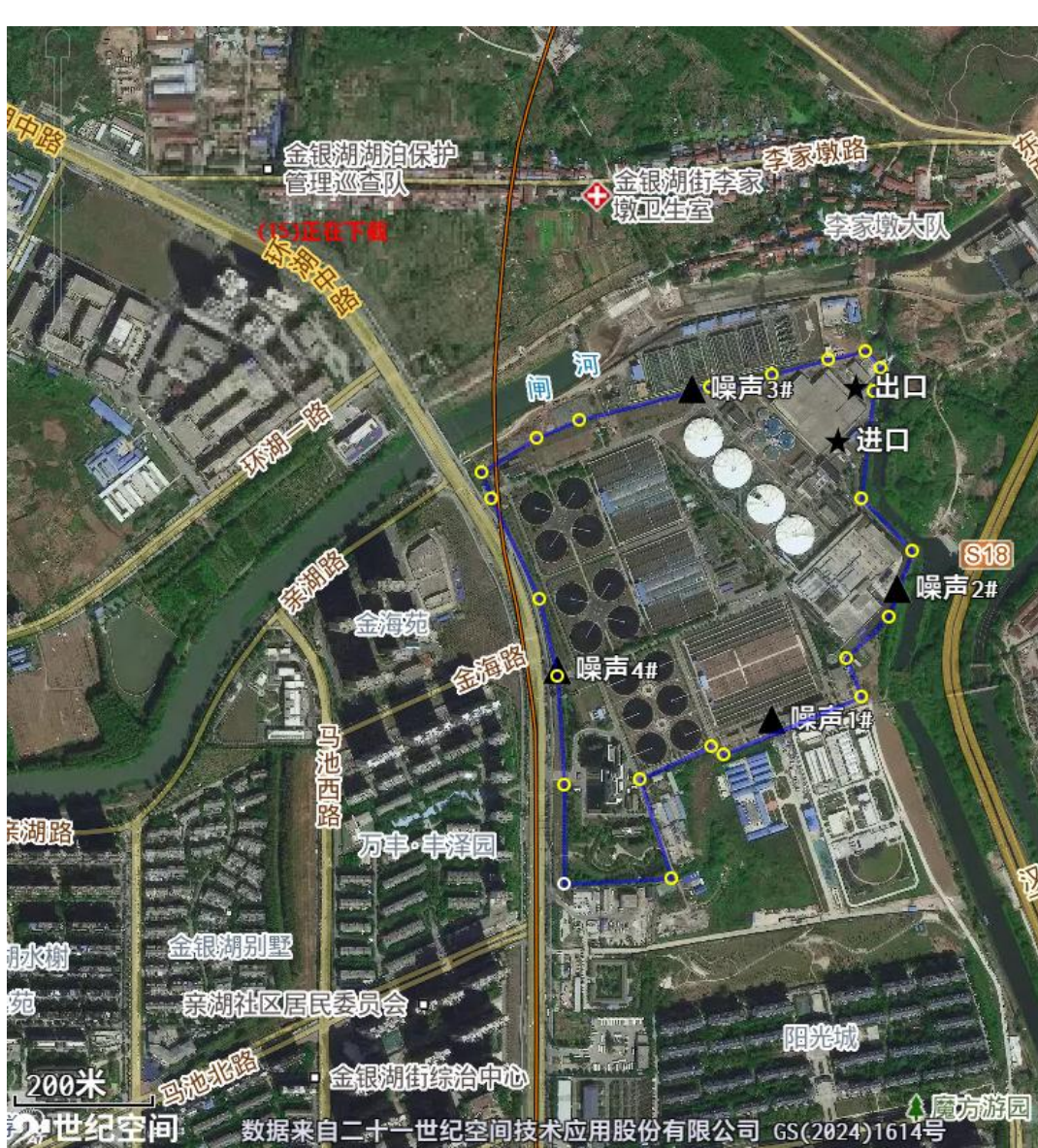
附表 6 标准样品结果一览表

检测项目	样品编号	检测结果	标准值	评价
pH（无量纲）	BY400065	7.67	7.66±0.05	合格
六价铬	WZS25080091	0.295mg/L	0.300±0.017mg/L	合格
化学需氧量	WZS240610137	37.1mg/L	38.5±2.9mg/L	合格
	WZS24069710	236mg/L	242±14mg/L	合格
总氮	WZS240610821	6.46mg/L	6.09±0.40mg/L	合格
总磷	WZS24069768	1.15mg/L	1.15±0.06mg/L	合格
氨氮（氨）	WZS24069576	7.50mg/L	7.58±0.25mg/L	合格
汞（总汞）	WZS240610489	7.66μg/L	8.21±0.75μg/L	合格
	WZS240610489	8.18μg/L	8.21±0.75μg/L	合格
	WZS240610489	7.56μg/L	8.21±0.75μg/L	合格
	WZS240610489	7.66μg/L	8.21±0.75μg/L	合格
生化需氧量（五日生化需氧量）	WZS26010050	4.74mg/L	4.72±0.49mg/L	合格
石油类	WZS25110024	24.6mg/L	25.9±2.3mg/L	合格
砷（总砷）	WZS240610069	86.4μg/L	83.6±5.0μg/L	合格
	WZS240610069	81.8μg/L	83.6±5.0μg/L	合格
	WZS240610069	87.5μg/L	83.6±5.0μg/L	合格
	WZS240610069	85.6μg/L	83.6±5.0μg/L	合格

检测项目	样品编号	检测结果	标准值	评价
铅（总铅）	WZS25050127	352 μ g/L	349 \pm 14 μ g/L	合格
铬（总铬）	WZS25030106	0.192mg/L	0.205 \pm 0.015mg/L	合格
镉（总镉）	WZS25050127	150 μ g/L	149 \pm 9 μ g/L	合格
阴离子表面活性剂（阴离子合成洗涤剂）	WZS25050332	3.01mg/L	3.20 \pm 0.21mg/L	合格

附图 1：监测点位示意图

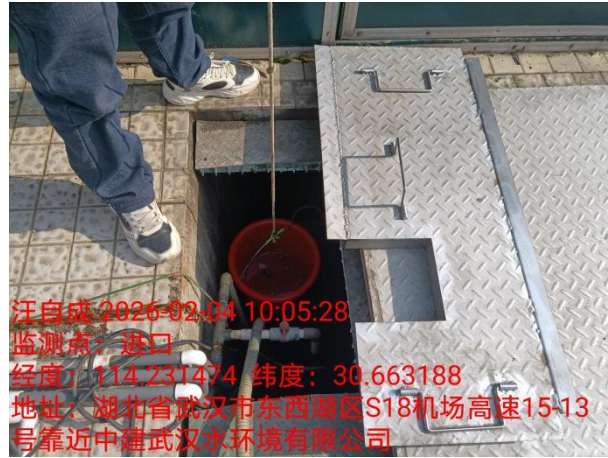
备注：注明方向，污染源布局，敏感建筑物，测点的相对位置，周边情况及图例
(各点位符号表示：○代表无组织；◎代表有组织；○代表环境空气；▲代表厂界噪声、社会生活噪声；△代表环境噪声；★代表废水；☆代表地表水；☆代表地下水；□代表污泥及固废；■代表土壤；其他的用其他符号区别开)。



附图 2：现场监测照片



总排口



进口



厂界 1#



厂界 2#



厂界 3#



厂界临环湖中路侧 4#



厂界 1#（夜间）



厂界 2#（夜间）



厂界 3#（夜间）



厂界临环湖中路侧 4#（夜间）

报告结束